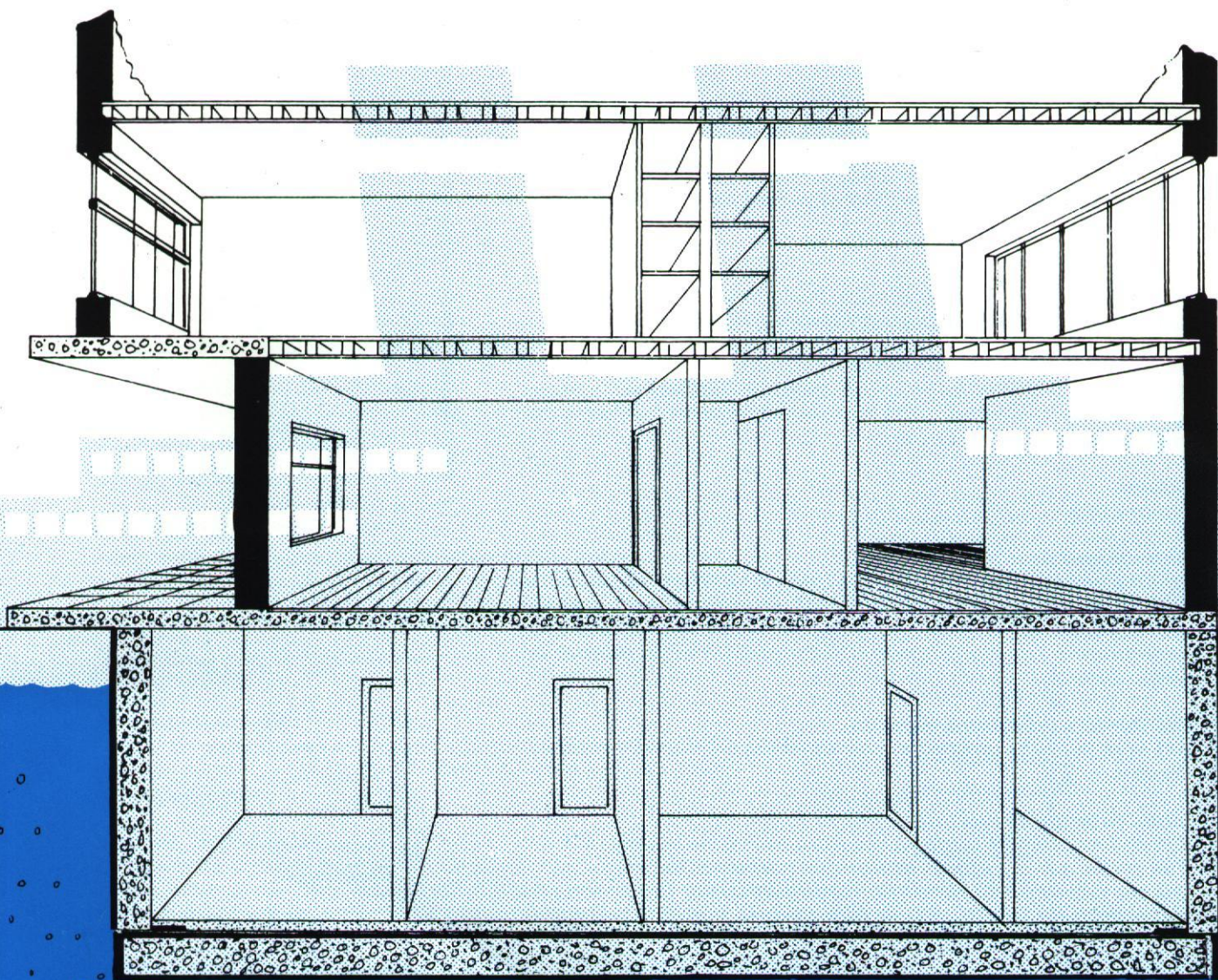


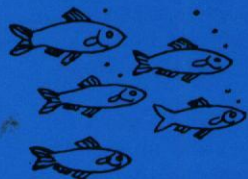
# HEY'PAR® K 11

Impermeabilizante

no creemos que su edificio  
tenga que flotar



pero podría estar sumergido  
en agua tratado con el  
impermeabilizante K 11



## IMPERMEABILIZANTE HEY'PAR K11

### 1. GENERALIDADES

El impermeabilizante, **HEY'PAR K11** es un material a base de cementos, de acción rápida y económico. Se aplica con cepillo en dos o más capas.

**HEY'PAR K11** está estudiado principalmente para su uso en obra nueva para formar una película continua de impermeabilización.

El tratamiento **K11** se aplica sobre cemento fresco en cuanto frague, en paramentos verticales tan pronto como se retire el encofrado. De esta forma se consigue un importante ahorro de tiempo y el impermeabilizante queda permanentemente ligado por atracción capilar en los poros del material base.

### 2. PROPIEDADES

**HEY'PAR K11** es un producto en polvo de base cementoso/silíceo que lleva incorporado consigo sales silíceas y otros componentes no reactivos ni reversibles.

#### Adherencia.

Se adhiere a superficies porosas húmedas, es decir, mortero, hormigón, ladrillo y prefabricados, penetrando por los poros del material por acción capilar formando así un lazo mecánico-químico. Sobre superficies verticales enlucidas es indispensable el uso del puente de adherencia **HEY'PAR KZ**.

#### Toxicidad.

**HEY'PAR K11** no es tóxico ni mancha. Puede utilizarse en depósitos de agua potable sin necesidad de adoptar medidas de precaución.

#### Acabado decorativo.

**K11**, una vez secado (48 horas aprox.), puede ser revestido con cualquier tipo de pintura convencional. **K11** es inalterable ante los cementos-cola de calidad usados para la fijación de azulejos.

#### Colores.

Blanco y Gris.

#### Revestimiento.

Es indispensable la aplicación de una capa de **HEY'PAR KZ** puente de adherencia, sobre una superficie de **K11** antes de enyesar o aplicar azulejos sobre superficies verticales, con ayuda de una mezcla de cemento/arena. La capa de puente de adherencia no es necesaria si se utilizan materiales que no contengan agua.

#### Resistencia a los agentes químicos.

**K11** tiene la misma resistencia a los agentes químicos que el cemento ordinario.

#### Límite de temperaturas.

**K11** no debe aplicarse cuando la temperatura ambiente sea inferior a 4°C y se prevea que el fraguado se produzca a temperatura inferior a 0°C. Una vez fraguado, sus propiedades impermeabilizantes no son afectadas por temperaturas bajo 0°C. **K11** no debe aplicarse cuando la temperatura ambiente sea superior a 33°C.

### 3. EJEMPLOS DE USOS

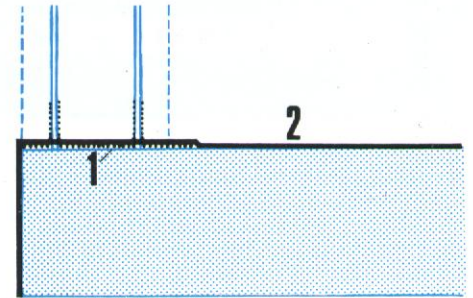
#### Cimientos y sótanos.

**K11** se aplica sobre paramentos verticales, y horizontales para formar así una película impermeabilizante continua, protegiéndolo con una capa de mortero.

#### Estructuras en general.

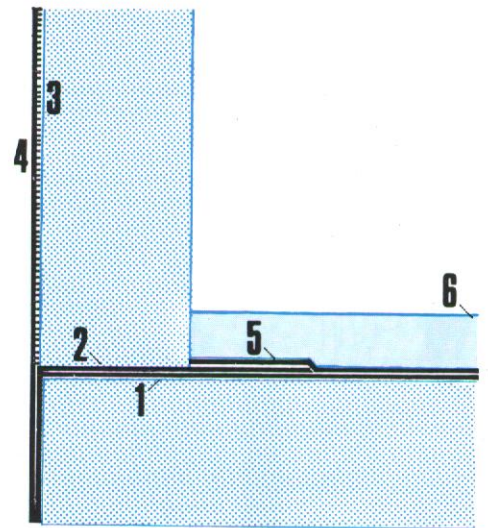
Se emplea en superficies exteriores para proteger paredes de ladrillo, revoco y hormigón de los efectos de la lluvia.

## IMPERMEABILIZACIÓN EXTERIOR DE CIMIENTOS Y SÓTANOS



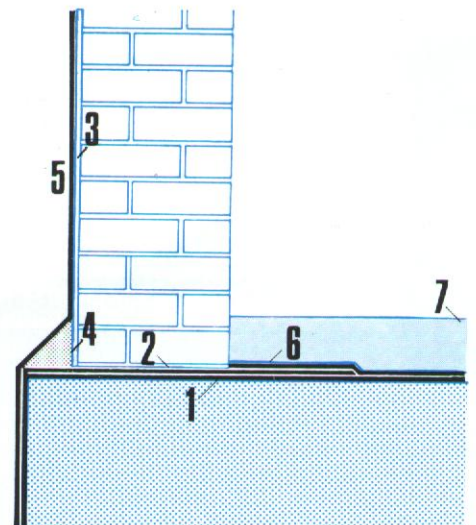
#### Refuerzo pasado a través de la película impermeabilizante.

1. Debe aplicarse una capa de KZ puente de adherencia, a los refuerzos y cemento de alrededor.
2. Aplicar una capa protectora de K11 tan pronto como el trabajo lo permita.



#### Muro de hormigón armado.

1. Una capa protectora de K11 aplicable en cuanto sea posible.
2. Aplicación normal del K11.
3. Aplicación de una capa de KZ si se requiere, es decir, en superficies lisas.
- 4 y 5. Aplicaciones normales de K11
6. La aplicación horizontal del K11 debe estar siempre protegida por una chapa de mortero.



#### Paramento

1. Una capa protectora de K11 aplicable tan pronto como sea posible.

#### Depósitos de agua, pantanos, piscinas y edificaciones en general.

**K11** se utiliza interiormente en paramentos, mediante una aplicación horizontal directa sobre la base de mortero u hormigón y antes de colocar una capa de mortero. Si existe presión de agua externa cuando el depósito, pantano o piscina están vacíos, recomendamos la aplicación del **SISTEMA HEY'PAR**.

#### 4. CONSUMO.

##### Disponibilidad.

**HEY'PAR K11** se suministra en forma de polvo en sacos de papel y polietileno interior de 25 Kgs. Deben guardarse siempre a cubierto.

##### Poder cubriente.

Para resistir la humedad, deben aplicarse dos o más capas cruzadas de **K11** hasta un consumo mínimo de 2 Kgs/m<sup>2</sup>. Para trabajos exteriores de impermeabilización contra el agua del subsuelo y humedad del mismo, interiores de depósitos de agua o piscinas, etc. deben aplicarse más capas hasta un consumo de unos 3 a 6 Kgs/m<sup>2</sup>, en función de la presión calculada prevista.

#### 5. PREPARACIÓN DE SUPERFICIES

##### Obra nueva. Cemento.

Los muros de cemento deben ser tratados inmediatamente después de que el encofrado sea retirado y este, esté todavía húmedo. Todo rastro de aceite o desencofrante debe ser eliminado. Los paramentos enlucidos deben ser tratados primero con una capa de **HEY'PAR KZ** puente de adherencia, 24 horas antes de aplicar el impermeabilizante **K11**. Esta capa debe ser humedecida antes de aplicar el **K11**. Las superficies de cemento fresco no necesitan humedecerse, pero sí darles una primera capa de **K11** tan pronto como se pueda para evitar la formación de polvo y suciedad.

##### Obra nueva. Ladrillo y prefabricado.

A menos que se haya construido especialmente para la aplicación del impermeabilizante **K11** con juntas lisas, debe recubrirse la superficie con mortero, entonces se podrá aplicar encima el impermeabilizante **HEY'PAR K11**.

##### Obra vieja. Generalidades.

Asegurarse de que todo el yeso, eflorescencias, sales, etc. han sido eliminadas antes de aplicar el **K11**. Las coqueas (huecos) y orificios de pasamuros (agujeros) deben rellenarse con mortero ó, si es urgente la aplicación, mediante el uso de **HEY'PAR X**. Cuando las paredes han de ser enyesadas o embaldosadas es necesaria una capa de **HEY'PAR KZ**, puente de adherencia, antes de iniciar la aplicación del recubrimiento.

##### Anclajes. Refuerzos.

Cuando un refuerzo pase a través de la película impermeabilizante, debe aplicarse primero una capa de **KZ**, puente de adherencia, al refuerzo y superficie circundante.

##### Escocias. Medias cañas.

En situaciones como las ilustradas en los adjuntos gráficos deben hacerse medias cañas de mortero a base de **KZ**. Fórmula: cemento y arena fina 1:1, se mezcla con la disolución de **KZ** y agua 1:2.

#### 6. APLICACIÓN

##### Preparación del impermeabilizante HEY'PAR K11

Se añade agua al polvo hasta formar una pasta clara. Debe permitir la aplicación con cepillo plano. La pasta puede ser algo más clara si se aplica sobre una superficie con gran poder absorbente.

##### Aplicación del Impermeabilizante HEY'PAR K11

Antes de la aplicación del **K11**, deben saturarse de agua los muros, paredes de ladrillo con juntas lisas o superficies revocadas, eliminando el agua sobrante.

2. Aplicación normal del **K11**.

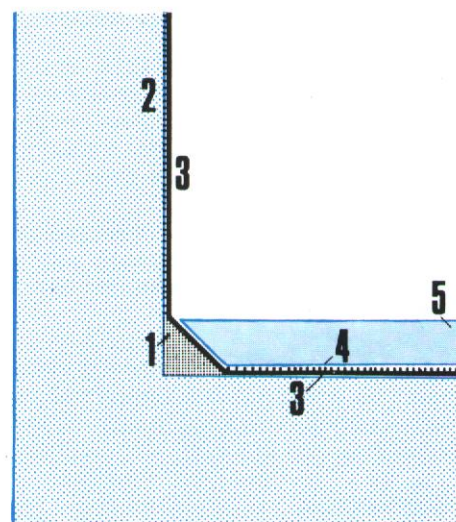
3. Revoco de mortero. Si las juntas de la pared de ladrillo son lisas no es necesaria la capa de revoco.

4. Escocia (media caña) Mortero de cemento/arena 1:1, mezclado con agua/**KZ** 1:1 hasta conseguir la consistencia deseada.

5 y 6. Aplicaciones normales de **K11**.

7. Las aplicaciones horizontales deben estar siempre protegidas por una capa de mortero.

#### IMPERMEABILIZACIÓN INTERIOR DE DEPÓSITOS DE AGUA, PANTANOS, SILOS, PISCINAS Y EDIFICACIONES EN GENERAL.



##### Muro de fábrica.

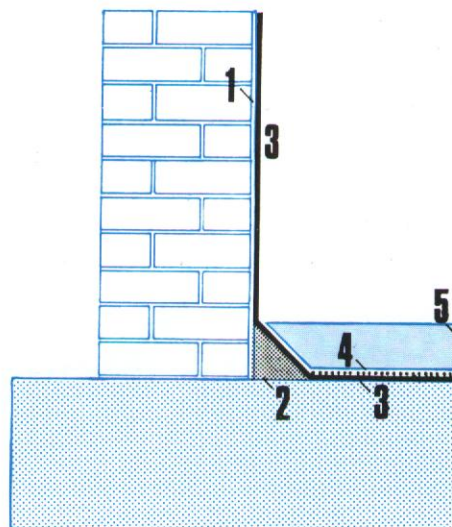
1. **KZ** y agua 1:1 añadido a una mezcla de cemento y arena fina 1:1, hasta conseguir la consistencia necesaria.

2. Sobre superficies lisas y sin poro, se requiere una aplicación de **HEY'PAR KZ** puente de adherencia.

3. Aplicación normal de **K11**.

4. Es necesaria una capa de **KZ**, puente de adherencia cuando se cubre con capas de mortero delgadas, es decir de menos de 25 mm.

5. Las aplicaciones horizontales del **K11** deben estar siempre protegidas por una capa de mortero.



##### Muro de fábrica

1. Revoco de cemento/arena. No es necesario si ha sido dejada la superficie preparada para la aplicación de **K11** con juntas lisas.

Cuando sea necesaria la aplicación de una capa de **KZ** puente de adherencia, el impermeabilizante **HEY'PAR K11** no se aplicará hasta 24 horas después de aplicado el puente de adherencia y este debe ser ligeramente humedecido.

**K11** se aplica en capas cruzadas, con cepillo plano de pelo. Debe cuidarse que toda la superficie tratada quede bien cubierta.

Para resistir las humedades se aplican dos o más capas de **K11** hasta conseguir un consumo mínimo de 2 Kgs/m<sup>2</sup>. Para impermeabilizaciones contra el agua del subsuelo o de interiores de depósitos de agua, pantanos, silos, etc. deben aplicarse más capas hasta un consumo que puede oscilar entre 3 y 6 Kgs/m<sup>2</sup> en función de la presión que se tenga prevista.

La segunda capa y siguientes se aplican a medida que la capa anterior se ha secado lo suficiente para no ser arrastrada por el cepillo en la siguiente aplicación. El intervalo varía de un lugar a otro, pero siempre será de 1 a 5 horas por lo menos, según las condiciones ambientales.

Las capas de **K11** no deben humedecerse a menos que haya transcurrido toda una noche y en ese caso, sólo ligeramente. Debe evitarse la aplicación de capas gruesas para impedir que se produzcan agrietamientos.

Siguiendo el tratamiento vertical de muros y cuando se desea impermeabilizar un suelo o darle una primera capa protectora de **K11** este debe estar completamente limpio y saturado de agua, seguidamente se aplican las capas necesarias.

## 7. PROTECCIÓN.

En el tratamiento de suelos con **K11**, éste debe protegerse siempre con una capa de mortero. Esta protección se efectuará, tan pronto sea posible, normalmente sobre la capa impermeabilizante. Las cualidades penetrantes del **K11** actuarán en dos direcciones, es decir, hacia abajo y hacia arriba, uniendo así el suelo, la capa impermeabilizante y la capa de mortero para formar en conjunto una masa uniforme.

En el caso de chapa de mortero de 25 mm. o menos, debe aplicarse una película de **KZ** puente de adherencia y extender la chapa mientras el **KZ** está todavía húmedo.

El área tratada debe protegerse del sol intenso, lluvia o hielo durante 24 horas.

## 8. PRODUCTOS AFINES

Aconsejamos el uso del **SISTEMA HEY'PAR** de impermeabilización, sobre todo tipo de estructuras que requieran una elevada acción impermeabilizante por existir agua a presión. Un tercer producto **HEY'PAR KZ** Puente de adherencia, es también utilizado tanto para el procedimiento **K11** como en el **SISTEMA HEY'PAR** para otras muchas aplicaciones.

## 9. CONSEJOS TÉCNICOS.

Para consejos en todos los aspectos de impermeabilización de estructuras nuevas o viejas, está disponible el Servicio Técnico de **REMOSA**.

**NOTA:** La información y técnicas de aplicación recomendadas, señaladas en este folleto, se entienden en buena fe y basadas en amplios estudios de laboratorio, así como experiencias en trabajos prácticos efectuados.

### Aplicación del KZ, capa puente de adhesión

En superficies enlucidas de cemento es necesario dar una capa de **KZ**, como puente de adherencia, 24 horas antes de aplicar el impermeabilizante **K11**.

Para esta capa se mezclan partes iguales de cemento y arena fina con una mezcla también en partes iguales de **KZ** y agua, hasta obtener una pasta consistente pero aplicable con brocha. Antes de aplicar **KZ**, la superficie debe estar limpia y algo humedecida, con la precaución de que no quede agua, para impedir que esta arrastre la capa aplicada.

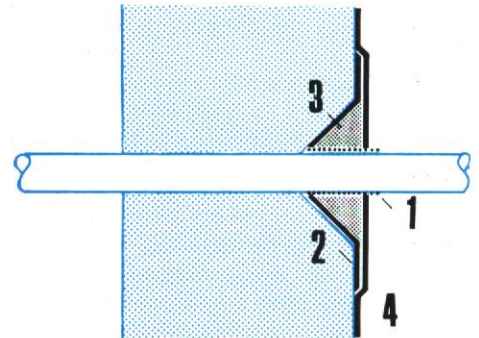
La mezcla **KZ** se aplica con brocha y hay que cuidar de que toda la superficie quede bien cubierta incluyendo cavidades y agujeros.

### Cantidad

**KZ**, puente de adherencia, se suministra en bidones, de plástico de 10 Kgs. y botes de 1 Kg.

Debe almacenarse a cubierto.

El consumo viene a ser de 4,5 Kgs. por cada 50 m<sup>2</sup>. y proporcionalmente, el consumo es mayor si la aplicación se efectúa sobre paredes bastas o de ladrillo.



### Impermeabilización alrededor de tuberías que pasan a través de la película impermeabilizante.

(El mismo tratamiento se aplica cuando se trata de pasadores, tiradores, tirantes, etc.)

1. Una capa de **KZ**, puente de adherencia, después de haber limpiado adecuadamente la tubería.
2. Aplicación normal del **K11**
3. Mortero compuesto de cemento y arena en partes iguales mezclado con **KZ** y agua también en partes iguales.
4. aplicación normal del **K11**



**REVOCOS MODERNOS, S.L.**

Polig. Ind. La Ferreria c/Treball, 10  
08110 MONTCADA I REIXAC - Barcelona  
Tel. 93 575 23 93 - Fax 93 564 68 54